

# Натурализм и культур- центризм





Натурализм в социологии представляет собой подход к изучению общественных явлений, основанный на идее о том, что социальные процессы и поведение людей могут быть объяснены с помощью методов и концепций, аналогичных тем, что применяются в естественных науках.

## Характеристики натурализма в социологии:

### **1. Объективность:**

Уделяется внимание объективным фактам и закономерностям, которые существуют вне сознания индивида.

### **2. Использование методов естественных наук:**

Применяются методы, включая наблюдение, эксперименты, статистический анализ, которые используются в естественных науках.

### **3. Универсальность законов природы:**

Предполагает, что социальные явления подчиняются общим законам природы, которые могут быть выявлены и объяснены.

### **4. Отрицание сверхъестественного:**

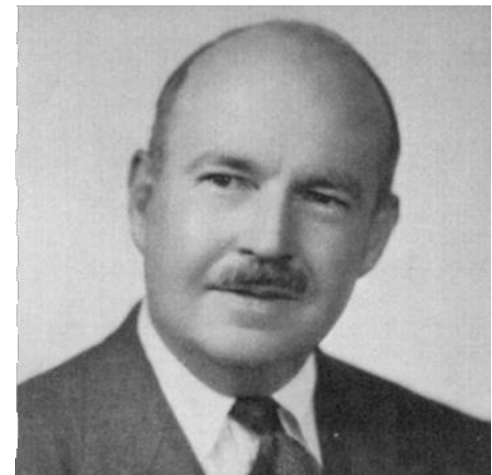
Натурализм отрицает существование сверхъестественных сил или факторов, полагая, что все явления могут быть объяснены на основе наблюдаемых фактов и законов природы.

## Представители натурализма в социологии:

---

- **Эмиль Дюркгейм (1858-1917):** Французский социолог, один из основателей социологии как науки. Его работы "О разделении общественного труда" и "Самоубийство" отражают натуралистический подход к изучению общественных явлений.
- **Толкотт Парсонс (1902-1979):** Американский социолог, разработчик теории системы действия. В своих работах он стремился приблизить социологию к естественным наукам, используя обширные системы классификации и анализа.

Эмиль Дюркгейм (1858-1917)





## Примеры применения натуралистического подхода в социологии:

- **Исследование социальной структуры:** Анализ различных уровней социальной организации, таких как институты, роли, статусы, с использованием методов классификации и статистического анализа.
- **Исследование социальных норм и ценностей:** Попытки выявить общие закономерности в формировании и изменении социальных норм и ценностей в различных обществах.

Культур-центризм в социологии — это подход к изучению общественных явлений, который акцентирует внимание на уникальности культур и их влиянии на поведение и мышление людей внутри конкретной культуры. Он утверждает, что каждая культура имеет свои собственные ценности, нормы, традиции и обычаи, которые формируют поведение и интерпретацию мира ее членами.

## Характеристики культур-центризма в социологии:

### **1. Уникальность культур:**

Подчеркивается уникальность каждой культуры и необходимость учитывать ее специфические особенности при анализе.

### **2. Исторический и культурный контекст:**

Учитывается исторический контекст и эволюция культурных норм и ценностей в рамках определенного общества.

### **3. Роль культурных факторов:**

Культур-центризм подчеркивает влияние культурных факторов, таких как язык, религия, искусство, традиции, на формирование социальных отношений и институтов.

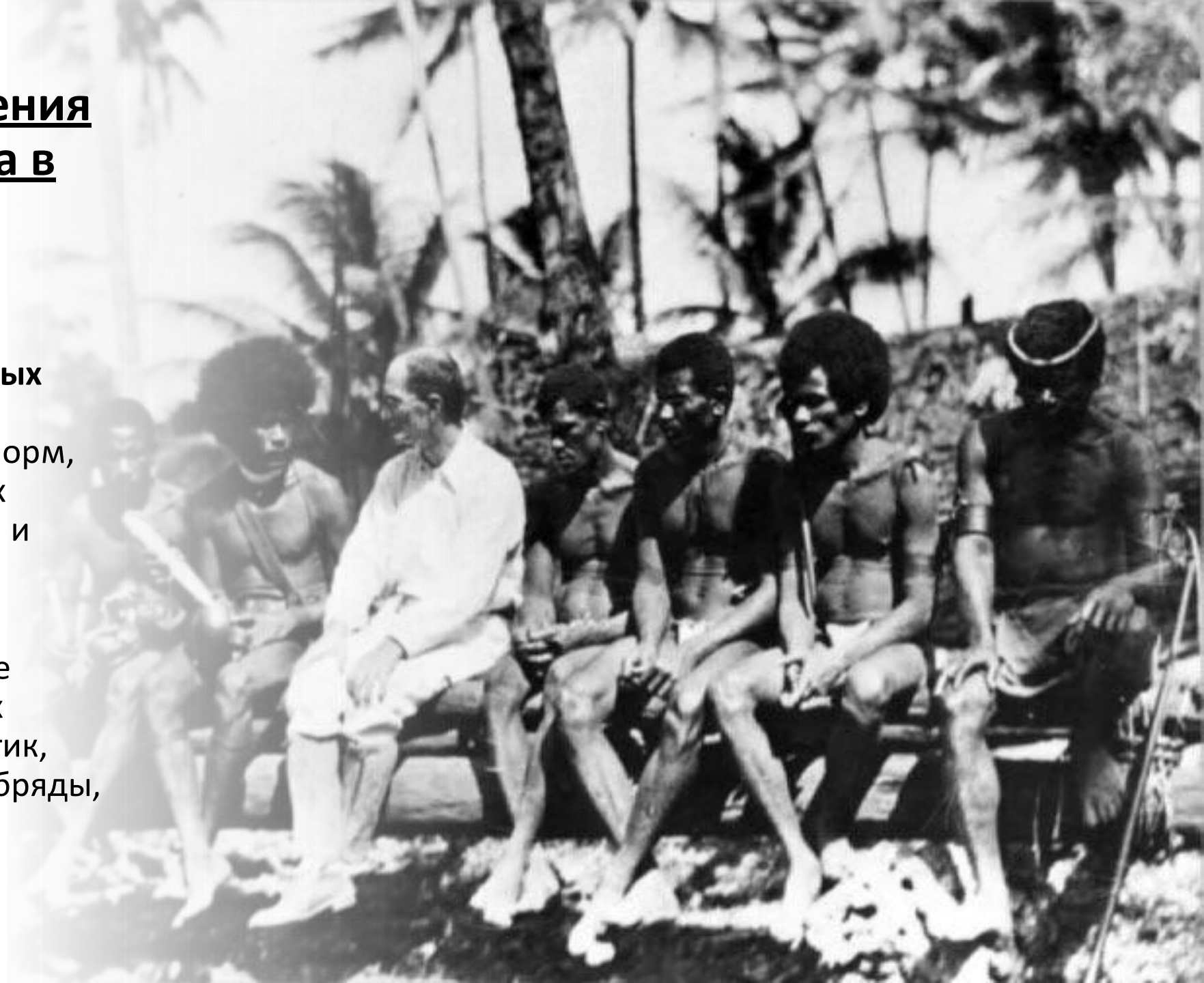
## Представители культур-центризма в социологии:

- **Макс Вебер (1864-1920):** Немецкий социолог, который уделял особое внимание культурным и историческим особенностям развития обществ.
- **Клакхон Клайд (1905-1960):** Американский антрополог и социолог, который проводил исследования в области культурных различий и их влияния на поведение людей.



## Примеры применения культур-центризма в социологии:

- **Исследование культурных особенностей:** Анализ специфики культурных норм, ценностей, обычаев и их влияния на образ жизни и поведение людей.
- **Этнографические исследования:** Изучение конкретных культур и их уникальных характеристик, включая образ жизни, обряды, религию и традиции.



# Сходства и различия:

## Сходства:

- Оба подхода стремятся понять и объяснить социокультурные явления и процессы.
- Оба признают важность контекста и истории при анализе общественных явлений.

## Различия:

- Натурализм акцентирует внимание на объективности, универсальности законов природы и использовании методов естественных наук.
- Культур-центризм, напротив, выделяет уникальность культурных факторов, их роль в формировании общества и необходимость учитывать культурный контекст при анализе.

В практике исследований часто используется комбинация обоих подходов, что позволяет получить более полное и глубокое понимание социокультурных явлений, учитывая как объективные, так и культурные аспекты.